

四柱推命の達人シリーズ

就職・転職・リストラ診断

監修者より

フォーチュンソフトでは、10年以上にわたってビジネスマンを観察し、四柱推命の能力診断理論を完成させてきました。もともと、サラリーマンは人事次第で、生きたり死んだりするものだということを経験上痛感したことがその研究の発端となっています。

どんな人であっても、天賦の能力を知って、その設計図にあった方向で努力すれば必ず開運するものです。つまり、正しい人事が行われ、正しい仕事をすれば、必ず生まれ持った才能は開花するのです。どんな人であっても、生まれ持った設計図(天から頂いた才能)の範囲内であれば、成功しても当然という意識を持たなければなりません。うまくいかないビジネスマンや悩みが多い人は、自分の設計図にはないことをやろうとして失敗している例がほとんどです。病気になるビジネスマンも同じです。

本ソフトウェアを使用することによって、自分の天賦の能力を知り、それを生かす方向に気が付き、誰もが開運できることを祈っております。

監修 企業コンサルタント 天野 雲海

目次

はじめに	4
専門家・プロ・サイドビジネスとしての占い師への道	7
何のために運命学を学習するのか?	8
四柱推命の基礎理解度のチェック	9
必要なハードウェアの環境	12
インストールの方法	14
再インストールの注意	17
操作の説明	21
印刷	28
開業用ライセンス	30
開業用ライセンスを受け取ったら	33
CDROMなしライセンスキーとは	34
能力診断の解説	36
性情診断	63
精神的弱点	69
参考資料	71
お問い合わせ	73
姉妹商品の紹介	75

はじめに

フォーチュンソフトは運命学を専門に開発している国内唯一の会社です。当社の技術者自身が、四柱推命、紫薇斗数推命、姓名判断、西洋占星学（ホロスコープ）などの研究者であり、セミナーの講師です。つまり、プロの鑑定士集団がソフトウェアも開発しているので、他社のソフトウェアとは深さが異なります。つまり毎日の鑑定業務の中で自分達が本当に欲しい運命学ソフトを開発しているといった特色があり、既に当社のソフトウェアを使って開業している鑑定士は3000人を超えています。

また、これから開業を目指す方、サイドビジネスをしたい方を対象にしたセミナーも開催しております。（詳細は <http://www.fsoft.co.jp> を参照）

当社は設立以来、専門家向けの商品すなわち、運命学の基礎が既にできており、さらに深い内容を研究するためのツールといったレベルでの商品を開発してきました。そのため、初心者や普通の方にとっては、比較的解釈が難しいというご指摘を頂いておりましたが、本ソフトはそういったお客様でも十分に使用できるように用途別に特化した商品です。専門家向けの商品は、占う対象が何でも可能ですが、その分、使う側に知識が要求されます。

本商品は、占う対象、占う目的、占う用途が厳密に特定化されていますが、その分占う対象が明確になっている場合は、大変使いやすくなっています。使いやすくなっているからといっても、その理論は、新四柱推命プロ版などのプロ向け商品に比べても劣ることはありません。むしろ、用途を特定している分、汎用的なプロ向け商品よりも深い内容があります。特に、四柱推命の日柱の十干と、天干の通変星の解釈に関しては、ここまで深く解釈したものは、市販の書籍やソフトには見当たりません。従って、これから四柱推命を深く学んでいこうとされている方にとっても、本ソフトは十分に役立つ内容になっています。

また、本商品には、開業用ライセンスというオプションが設定されております。この購入には別途料金が必要ですが、このライセンスを購入すれば印刷物を有料で配布することができます。すなわち、当社に所属する著作権をお客様に譲渡することができます。具体的には、印刷時に「鑑定所」といった印刷用紙の最下位行に印字することができますようになります。また、紫薇斗数推命のワンポイント出生図も表示できるようになりますので、より深い鑑定が可能にもなります。本ソフトの印刷物は、内容が非常に広範囲にわたり、かつ深い内容ですので、このまま単価500円～2000円程度で有料占い診断サービスとして使用することが可能です。

就職支援、転職支援、リストラ対策ソフトとして、または教養として、またはサイドビジネスとして本ソフトを活用されることを期待しております。

運命学の目的

運命学は、古代中国では国を治める政治家が使った帝王学です。つまり現代では、会社を治める経営者などが本来は用いる学問です。実際、決してお遊びで使うようなものではなく、実は上場企業の役員や政治家の中にも運命学を利用して方針決定をしている人は多くいらっしゃいます。

日本では、徳川家康の参謀だった天海上人、米国ではレーガン元大統領夫人が、古代中国では各時代の皇帝(またはその軍師)が運命学の達人だったことは有名な話です。

運命学を正しく使えば、自分の天命が分かります。そして決して人生に迷うことはありません。自分の天命と個性を知れば、生き方と目標が必ず見えてきます。

以上のように、運命学の正しい知識と使い方を世界に広めることを第一位の目的としています。

運命学の種類

世界には、西洋占星術、インド占星術、中国占星術と色々存在します。当社ではこれらの世界の占星術全てを取り扱い、ソフトウェアの開発をしています。特に力を入れているのが中国占星術と西洋占星術です。中国占星術というと四柱推命が有名ですが、四柱推命はそのうちの「命」という分野を扱う占術です。しかし中国占星術は、実はもっと広範囲に術が開発されていて大きく分類すると「命・ト・相・医・山」の5種類に分類できます。一般には馴染みがない言葉ですが、これを「五術」と呼び、下記の5つの分野から構成されています。

命(めい)

人の宿命・運命を占う分野 - - 四柱推命・紫薇斗数推命・宿曜占星術(密教)・六壬推命・遁甲推命

ト(ぼく)

人が関与する事柄の吉凶を占う分野 - - 奇門遁甲・六壬占ト・五行易・干支秘法

相(そう)

目に見える相を占う分野 - - 姓名判断・印鑑相・人相・手相・墓相・家相・風水地理学

医(い)

鍼・漢方などの医の分野

山(ざん)

呼吸法・体操などの肉体の修練の分野

ここで、皆さんに注意していただきたいことは、本商品の基礎になっている四柱推命というのは「命」の分野であるということです。つまり、人間の宿命とか性格といった生まれ持ったものを鑑定する目的の占術です。

当社の運命学のセミナーでは「命」を中心にやることが多いのですが、「命」の分野の中でも、四柱推命と紫薇斗数推命と西洋占星学の3種類を同時に平行して講義をやっていくのが特徴となっています。これは、当社の経験から1つの占術を数年学習して鑑定するよりも、それぞれの占術の特徴だけをうまくピンポイントで使って、3種類を同時に使う方がはるかに当たる確率が高くなるからです。また、3種類を同時に使っていくと、それぞれの占術が使う暦の作り方も分かってきます。暦の作り方が分かると、こういった用途に、どのように使えば一番効果率的なのかが自然にマスターできていくものなのです。

コンピュータでもできるようなデジタル処理はコンピュータにやらせて、感覚的なアナログ処理の部分だけを人間の頭脳でやるのが最も早く運命学をマスターするコツなのです。人間という存在はアナログの存在ですから、アナログの存在を扱う学問が運命学です。アナログの学問である運命学を、コンピュータのようなデジタル処理しかできない機械が100%処理することは困難です。

ですから、最終的には、人間の感覚やアナログ思考といった部分を活用しないと運命学はマスターできないのです。当社のセミナーでは、そういった観点から、コンピュータが処理しきれないアナログ的な運命学の部分を中心にセミナーをやっていきます。他のスクールでは、デジタルで処理できるような部分に何年もの時間を費やさなければなりません。当社のセミナーはそういった部分の講義はほとんどなく、アナログ中心の講義になっています。

機械化された現代社会に住む人間は、どうしても左脳的思考が習慣化されており、左脳が発達しがちです。しかし、左脳中心の思考では、ある一定以上の基準には到達することができませんが、運命学を完全にマスターすることは不可能です。実際に、数年間セミナーを実施してきて、一番苦労する点が、この左脳中心の思考回路を右脳中心の思考回路に転換することなのです。本ソフトも、絵を使ったり、メニューのタイトルを工夫したり、文章内容をなるべくアナログ的にするなど、お客様が、なるべく右脳的な思考ができるように工夫をしています。

くれぐれも単なる吉凶、すなわち、良い悪いを決めるのが、占いではないことを理解して本ソフトをご利用くださるようお願い致します。

専門家・プロ・サイドビジネスとしての占い師への道

総合的に「命・ト・相」の分野を習得することをお勧めします。なぜならば、子供の命名を行うには相の学問ですし、「命」の分野を習得すれば子供の教育方針・育て方・個性診断・能力診断といったことが可能になり、また自分の天賦の職業や仕事内容なども分かるようになります。また、方位などを言う場合には、「ト」の分野が必要になってきます。つまり「命・ト・相」の3種類をマスターしておけば、鑑定依頼者の満足度が向上することは間違いないからです。

そして、命の分野が最も重要であることは間違いないのですが、その中でも、四柱推命と紫薇斗数推命と西洋占星学の3種類はマスターした方が良いでしょう。日本の占い師で一番多いのが四柱推命の専門家なのですが、四柱推命では決して見えなかった人間の姿が、紫薇斗数推命や西洋占星学を使うことによって明らかになる場合が実際にあるのです。

開業用ライセンスを取得した方がお使いになれる紫薇斗数推命のワンポイント図式も、そういった理由があって、機能を付加しているのです。

当社のソフトウェアを有効に使えば、これらの全ての分野をマスターすることが大変容易になります。通常、スクール・塾などに通って勉強するとなると最低数年間という年月と高級車1台分程度のコストが必要になります。しかし当社のソフトウェアを有効に使って勉強すれば、1年程度で平均的な占い師といわれる人達と同等のまたはそれ以上のレベルに達することができます。

この運命学という分野の学習方法で重要なことは、理論を一通り覚えた後は、ひたすら実点（実際に占うという意味）を繰り返すということです。丁度数学の公式を覚えた後は、繰り返し演習問題を解かないと身につかないのと同様に、書籍をいくら読んででも身につきません。

特に自分が10年以上観察してきた会社の同僚・先輩・上司などを徹底的に勉強のテーマとして研究することによって占いの技術は飛躍的に上達します。表面的な付き合いしかしていない人達や、面識のない人達、芸能人や有名人を何百人と占っても研究にはなりません。

当社の研究者も、大学を卒業後就職した創業間もない某コンピュータ会社で、15年間にわたって500人の同僚や部下や上司を観察し、理論と照らしあわせながら研究してきた経験があるからこそ、プロ向けの運命学のソフトウェアを開発することができるのです。20代の若い頃はどのような行動をしたのか、結婚してからはどうなのか、そしてバブルがはじけたあとのリストラに対する対応の仕方などあらゆる場面において、その人の行動を観察することで、はじめて理論と実際の照合が可能になるのです。

つまり、15年間の人間観察の経験は何よりも貴重なノウハウとなっているのです。

何のために運命学を学習するのか？

1つ目は自分の人生をよりよく生きるための処世術として学ぶということです。実際に自分自身に応用すれば実益につながります。例えば、副業も可能ですし、人生相談などのコンサルティングも可能になります。

筆者もしばらくの間、サラリーマンをやりながら電話鑑定のサイドビジネスをやっていた経験があります。また会社で人事を担当する方や管理職の方は身につければ強力な組織活性化のための武器になるはずです。

2つ目は大変哲学的、理論的な学問ですから頭脳を100%使わざるを得ないということです。いわゆる頭の体操になります。特に五行の相剋、相生、十干、十二支を体に染み付けるまでは知恵熱がでそうになるものです。中高年の方で仕事に刺激がない方には特にお勧めします。

3つ目は生涯楽しめる趣味となりうる学問で、しかも実占を継続していけば自分が経験してきた得意な分野で本が書けるようになるということです。

占い師が書いた本も沢山ありますが、有名人などが中心のものがほとんどで、生きたビジネスマンを対象にした実例集などは未だ1冊も出版されていません。そういった意味では未開拓の分野が運命学には沢山ありますので定年退職後の執筆活動なども面白いかもしれません。

四柱推命の基礎理解度のチェック

ここでは、四柱推命を少し知っている人のために、その理解度をチェックするための質問をしたいと思います。難しい質問ではありませんので、四柱推命が初めての方でもお読み下さって構いません。なお、この質問は実際に、経験したある会社の特徴ある役員や幹部の実例をもとに作成したものであって、決して仮想的な質問ではありません。

(質問1) 辛丙乙癸
卯寅卯未

このような命式の学者風の社員がいます。技術畑しか経験がないのですが、その分野ではちょっと有名な方です。さて、会社が株式公開をするというので、事業部を統括する役員に抜擢されましたが、これでうまくいくでしょうか？

(回答)

結論から言いますと、うまくいきませんでした。事業部を統括する役割に求められるのはとにかく営業実績であり、数字であり、短期目標の達成度です。しかし、この方は、そういった数字や売上げ目標といったことに対し、興味が湧かないのです。役員室を抜け出して、工場の研究課に顔をしばしば出していました。ついには、営業現場から、営業前線から外して欲しいという要望があげられ、解任されました。

丙乙の印綬は、良い印綬です。また乙と癸の関係も良い干関係です。印綬と正官が並ぶと、右脳の人間と判断し、ピンとくる感性を中心に、技術の分野で生きていきたいというのは当然のことです。こういった才能の人を、利益という実績を追求せざるを得ない役員にするのは誤った人事です。

(質問2) 丙辛甲丁
申未辰酉

上のような命式の営業マンがいます。一見するとアイデアが豊富で、ユニークなビジネスを考案するのが得意です。いつも、キチッとスーツを着こなしているスマートな方です。さて、この人が独特のアイデアをもって、独立して起業しましたがうまくいくでしょうか？

(回答)

結論から言いますと、最初はうまくいき、大変利益を出しましたが、そのうち、うまくいかなくなりました。さて、正財と偏官が並んでいますので、能力のバランスは上位にランクされます。そして市場を読む力が「財」ですから、マーケットにあった商品が何か?を読む能力もあります。ですから、独立してもう人よりも、うまくいきます。しかし、辛という少し繊細で神経質な干が自分で、甲という大樹が目的の財となります。つまり、無理して大財を求め過ぎて失敗するのです。創業当時は、10人以上いた社員も現在では、1,2人しかいないようです。また本人もノイローゼ気味です。これは、辛という繊細さが影響しているのでしょうか。

(質問3) 庚辛丁戊

寅丑巳戌

の人が、給与が安く、子供も4人いて、実際に妻子を養っていくのが大変ということで、独立をしたいといっています。さて、独立するなら、どういった独立の仕方が良いのでしょうか? またパートナーとしてはどういった能力を持った人が良いのでしょうか?

(回答)

偏官は、組織の中で、部下の管理や上司へのサービスを通し、実績をあげていく能力です。ですから、一匹狼で独立してもうまきはいきません。最初本人は、ラーメン屋でも何でも良いと言っていました。そういった能力ではありません。部下と一緒に連れて、組織という単位で独立するのが良い能力です。独立してやっていけば、財の能力が必須ですが、この方にはありません。ですから、財の能力を持っている人をパートナーとして採用すれば良いのです。結果は、部下の中で一番財の能力がある人を一緒に連れて独立して成功しました。もちろん、仲良しグループではありませんので、口論が絶えませんが、この程度の論争をうまくまとめていくのが官の能力なのです。

(質問4) 戊甲丙丙

辰戌申申

の人は、もともとサラリーマンが嫌いです。また、コツコツとやるのが不得意で、何かと派手にやって、大財を得るのが好きです。さて、この人が、あるきっかけでお店をもって、そのお店を運営するようになりました。うまくいったのでしょうか? もしうまくいったとしたら、どういったやり方でやったのでしょうか?

(回答)

結論からいうと、一応成功しています。そのやり方は、食神が2つ並んでいるこの人らしい方法です。つまり、TV局やメディアをうまく巻き込んで、話題性を草案し、その効果で人が来るようになったのです。財務会計は、大雑把ですが、それでもうまくいっているのは、それ以上にうまくメディアを使って名前を売ったことが良かったのでしょう。

(質問5) 癸辛壬丙

巳亥辰申

の技術的には優秀な人が、その頭脳を評価されて、役員に抜擢されました。例によって株式公開の準備をするためです。これでうまくいくでしょうか？

(回答)

結論を言うと、大失敗です。この人の頭の良さは数学の問題を解くような頭の良さであって、職人的な頭の良さなのです。ですから、技術部で開発をやっている時は、才能を発揮して当たり前なのです。しかし、この頭の良さは、商品戦略、営業戦略を決定しなければならない会社役員には向きません。傷官の才能は、こだわりの才能ですから、技術の分野でのみ発揮されるものです。今は、この方解雇されて苦労しています。役員をやると、部下あり、権限あり、お金あり、といった生活に慣れてしまいます。一度、高給取りの生活に慣れてしまうと、それ以下の生活には戻れないのが普通の人間です。

さて如何でしょうか？このように実際の生活のあらゆる場面で、四柱推命をお使いの方は、これらの例題に対し、何だ当たり前のことだと思われたことでしょうか。そういった方は、既に基礎ができていますので、本ソフトでは少しものたらないかもしれません。この場合は、開業ライセンスを取得すれば、全ての文章を自分で変更、修正して再登録できる機能が使えますので、「自分流の診断ソフト」に仕上げていくのも良いかと思います。

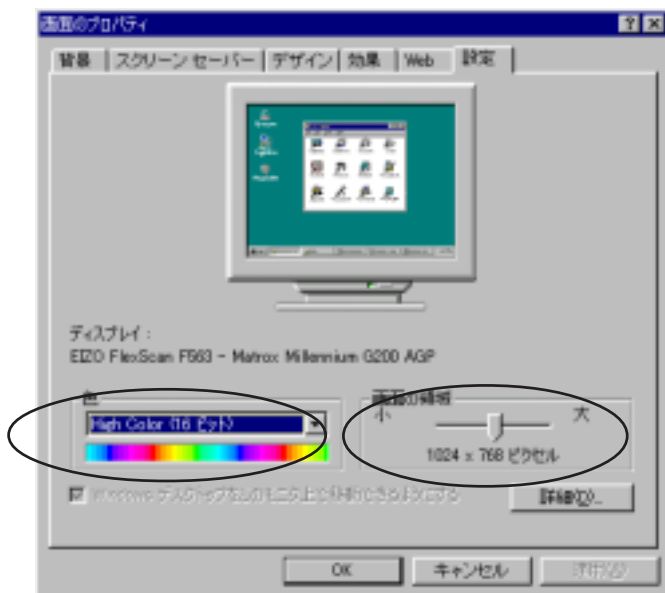
また、四柱推命を利用すれば、単なる占いではなく、日常で面白い使い方ができそうだった方は、本ソフトを利用することで、実践的な四柱推命の学習ができることでしょう。

本商品を通し、少しでも真の運命学への入り口に関心をもって頂ければ幸いです。

必要なハードウェアの環境

- ・プリンタ・・・必ず最初は接続して、印刷を確認して下さい。
プリンタを1回も接続していないパソコンでは、正常に動作しないことがあります。
一度印刷が正常出力されれば、常時接続する必要はありません。
- ・HDDの容量・・・ 80Mバイト
Windowsの作業領域で80Mバイトは必要です。
従ってHDDのCドライブの空き容量は最低200Mバイトは必要です。
- ・CPU・・・ Pentium166 MHz以上（400MHz程度を推奨）
- ・メモリ・・・ 32M以上（64MBを推奨）
- ・OS・・・Windows98, Me, WindowsNT4.0, Windows2000
- ・画面のサイズ・・・ 800X600ドット以上
- ・画面のカラー・・・ ハイカラー(16BitColor)以上(フルカラーを推奨)
800X600の画面サイズより小さい場合は、画面の右と下が切れます。
またカラーの色設定がハイカラーより小さいと表示色がおかしくなります。

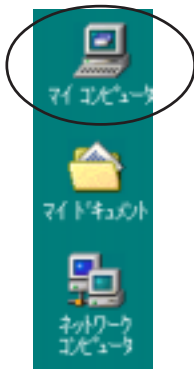
画面サイズと画面の色の設定はコントロールパネルの中の画面アイコンをクリックして設定します。サイズの設定画面はメーカーによって千差万別ですので、お持ちのパソコンメーカーのマニュアルをご参照ください。例えば、通常のDOSVマシンの場合は下図のようになっています。



インストール解説

インストールの方法

- (1) CDROMを挿入します。
- (2) マイコンピュータをダブルクリックします。



- (3) CDROMドライブ (Fortune) をダブルクリックします。



- (4) セットアップアイコンをダブルクリックします。



(4-1)次へを押下します。



(4-2)次へを押下します。



(4-3)次へを押下します。



(4-4)セットアップが実行されます。



(4-6) <完了>を押下します。

(5) 一度電源を切って再度コンピュータの電源を入れます。

*注意 CDROMは挿入したままにしておく必要があります。

再インストールの注意

本ソフトウェアを再インストールする場合は、必ず最初にアンインストールを行ってください。アンインストールは、Windowsの<コントロールパネル>の<アプリケーションの追加と削除>から行います。

しかし、正しくインストールされていない場合は、このアンインストール機能も正常に動作しない場合があります。この場合は、エクスプローラを使って、本ソフトウェアが格納されているフォルダを削除する必要があります。通常は、C:\Program Files\Fortune\就職診断 というフォルダができています。この<就職診断>フォルダをエクスプローラを使って削除します。

正常動作しているかどうかの確認

本操作は正常にソフトウェアがインストールされているかどうかを確認するための操作です。必ず実行して下さい。もしこの操作が正しく実行できない場合は、再度インストールを行って下さい。

ここでプリンタは必ず接続し印刷できる状態に設定を完了させておいて下さい。本ソフトウェアはプリンタ出力を前提にしております。しかし一度正常に出力された場合その環境が保存されますので、プリンタを常時接続しておく必要はありません。

つまり、ここで必ず印刷出力を実行して、動作を確認して下さい。

(1)画面の<就職診断アイコン>  をダブルクリックします。

アイコンがない場合は、インストールが正しく完了していません。

(2)初期画面は次のようになります。

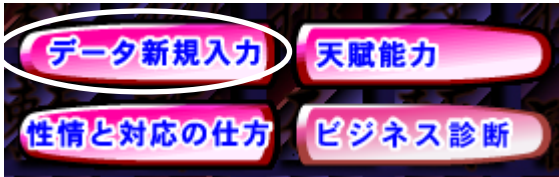


サンプルの人名が表示されていなければ
インストールが正しく完了していません。

操作解説

操作の説明

データの新規入力



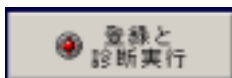
データの新規入力ボタンを押下すると下図のような画面になりますので、氏名と生年月日と性別を入力して下さい。なお、キーボードから入力するのは氏名だけです。生年月日と性別は、マウスで指定するだけです。

また、「開業用ライセンス」を取得した方は、この入力画面に生まれた時刻を指定する欄が自動的に表示されるようになります。これは、「開業用ライセンス」では「紫薇斗数推命」の概要図を表示する機能があるのですが、この機能を使うには、生まれた時刻は必須なのです。もし、生まれた時刻が不明な場合は、適当な時間を指定して下さい。もちろん、適当な時刻を指定すると、「紫薇斗数推命」の概要図の精度は信頼性がなくなりますので、「紫薇斗数推命」は使用しない方が良いでしょう。その他の機能については、生まれた時刻が適当であっても、特に大きな問題にはなりません。



カレンダーから生年月日を入力します。

データを入力したら、次に



ボタンを押下します。

すると、診断が実行され、天賦能力診断画面になります。あとは、お客様が診断したいと思うメニューをクリックするだけで、診断文章が表示されます。

データの修正

既に入力したデータを修正する場合は、最初に修正したいデータの行をマウスで指定します。指定すると、表の色が下図のように白に反転するはずですが、

氏名	生年月日	性別	性情星	能力星
独立して失敗	1964/12/26	男	田園	好奇心-素直

この状態で、画面下の方にある<修正ボタン>を押下すると、データの修正画面になりますので、氏名、生年月日、性別などを変更して下さい。



修正ボタン

データの修正を行った後は、必ず



ボタンを押下して

下さい。このボタンを押下することで初めてデータベースに登録されます。

データの削除

データの削除をする場合は、最初に削除したいデータの行をマウスで指定します。指定すると、表の色が下図のように白に反転するはずですが、

氏名	生年月日	性別	性情星	能力星
独立して失敗	1964/12/26	男	田園	好奇心-素直

この状態で、画面下の方にある<削除ボタン>を押下すると、データが1行削除されます。



削除ボタン

データの移動と検索

人名データ一覧の表を移動する操作は、次のような方法があります。



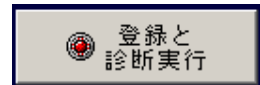
- ・<先頭ボタン>を押すと、表の一番上に移動します。
- ・<前へボタン>を押すと、表の一行上に移動します。
- ・<次へボタン>を押すと、表の一行下に移動します。
- ・<最後ボタン>を押すと、表の一番下に移動します。



- ・人名を検索する場合は、検索したい人名を入力して、<検索ボタン>を押します。人名の最初の姓を入力するだけでも、検索することができます。

診断実行

人名を新しく入力した場合は、入力画面にある



ボ

タンを押下します。

あらかじめ、人名と生年月日を入力している場合は、診断したい人名を、人名一覧表からマウスで指定します。指定すると、一覧表の色が下図のように白に反転するはずですが、またこの時、画面上の人名も、指定した人名に変わって表示されているはずですが。

氏名	生年月日	性別	性情星	能力星
独立して失敗	1964/12/26	男	田園	好奇心-素直

この状態で、画面中央にある <診断ボタン>を押下します。



診断ボタン

*注意

一覧表に格納されている診断済みのデータを指定して、診断する場合、必ず<診

断ボタン>を押さなければ、診断はされませんので、ご注意下さい。

自分の診断したいメニューをマウスで押して下さい。

主なメニューボタンは以下の通りです。

- ・天賦能力の診断
- ・性情と対応の仕方の診断
- ・ビジネス診断
- ・管理の仕方
- ・リズム
- ・ランキング
- ・成功への道標

主なメニューボタン

(1)天賦能力の診断画面



詳細なメニューボタン

それぞれの画面の下には、さらに上図のように詳細なメニューボタンが並んでいますので、参照したいメニューをマウスで押すと文章が更新されます。

(2)性情と対応の仕方の診断画面

性情と対応の仕方

田園は愛情・感情型

データ入力画面 気配能力
 性情と対応の仕方 ビジネス診断
 管理の仕方 リズム
 ランキング 成功への道標

己、愛情感情型
 本質が田園の人は、何を揃えても良く育つ土壌のように、愛情豊かで人から好かれる性格です。人間的には優しく柔軟で強い正義感を持ち、穏やかな大地のようなタイプです。この人がいるだけで周囲がなごやかになり、会社には欠かせない存在です。ですから経営者は、こういったタイプの人間を名知識として1人1人配置して場を明るくする必要があるります。しかし、この人に重たいノルマや実績を課すと感情的になつて手段を選ばずじやろうとしますのでかえって逆効果になることを知るべきです。この人は1人1人に仕事をするのは嫌がりません。なるべく人と接する機会が多い職種、例えば、ルートセールス、開発なら企画、顧客サービスなどが得意でしょう。事業家では盛田ソニー元会長など人から好かれる愛情感情型の代表例です。

性情 性格診断 タブー 気配能力 印刷

(3)ビジネス診断の画面

能力別ビジネス診断

好奇心型

データ入力画面 気配能力
 性情と対応の仕方 ビジネス診断
 管理の仕方 リズム
 ランキング 成功への道標

好奇心型
 関心のある分野の学者や研究者が酒職です。教師、本の著作、講演者などに教える仕事も得意です。秀才やタレントなど才能と人気を生かす職業にも多いタイプです。また意外にプロの人気スポーツ選手にもこのタイプは多いのです。特に、組織管理や財務、または冷淡さが要求される競争社会でのビジネスは不得意です。特に毎日営業の実績を詰められるような営業職種は向きません。しかし営業であつても、半分趣味の世界でできるような、特殊な輸入ディーラーの営業などが良いでしょう。事も手をつけていないニュービジネスでは意外と成功することもあります。その場合でも知識が大きくなってくると、組織の管理という面では自分の手には負えなくなりますので、後継者に仕えることです。

気配能力 性格診断 気配能力 気配能力 印刷

(4)管理の仕方

好奇心型

データ入力画面 天賦能力
 性情と対応の仕方 ビジネス診断
 管理の仕方 リズム
 ランキング 成功への道標

能力別命争と管理の仕方

好奇心型
 とにかくパフォーマンスが得意な野手の能力です。ピラチャーやキャッチャーにはパフォーマンスは不要だからです。ボールを投げたり、走ったりする動作の1つ1つが輪になるタイプ。トンネルなどのボンミスをやってもその悔しい表情がまた観客を喜ばせますし、三振などをしても申し謝罪という暗い表情はしないので、それのまた面白いのです。つまり先給人感でパフォーマンスできる天性の才能があるのです。チームには必ず1人必要なタイプです。チーム全体がビリビリしすぎる場合や監督が厳しく管理し過ぎる場合には、場を和やかにする能力があります。

呪いの力 命争の仕方 リストラの仕方 野球に例える 印刷

(5)リズム

好奇心型

データ入力画面 天賦能力
 性情と対応の仕方 ビジネス診断
 管理の仕方 リズム
 ランキング 成功への道標

独立・競争運の活力度指標グラフ

活力度指数

独立運-活力度指数
 独立運とは、とにかく活力がみなぎる時ですから、他人との競争や、他社との戦いにファイトを燃やせる時です。その分、同僚との摩擦や周囲の意見を無視したりすることも多くなり、組織人としてはルールから外れやすい時です。逆に、この時期にだけできることは、思い切って一か八かで独立することです。つまり、将来をいくら計算しても、100%の安全を保障された独立などはあり得ませんので、思い切った独立をやるのはこの時期だけなのです。独立や転職を決定しているのなら実行の時です。

独立運 サーズ運 支配運 出世運 アイディア運 印刷

(6) ランキング

好奇心型

データ入力業務 大規模能力
 性情と対応の仕方 ビジネス診断
 管理の仕方 リズム
 ランキング 成功への道標

芸術・音楽産・好奇心型
 本段階のランキング中、第一位です。この人は、心情の豊かさ、感性さ、平直さという面では子供のように優れぬものをもって、ですから、美しい自然、自然に目撃動物、出地に生える草花、そして人間が作り出した芸術、といったものに非常に感動し、相手とその感動を伝える能力があります。そういった面を生かした職種に出発せば、大満足の個性が伸ばせます。

口説法 情報収集 遠慮不敏性 責任感 現状不安定 体質問題 集約区 結果型 印刷

(7) 成功への道標

天賦能力分類図

データ入力業務 大規模能力
 性情と対応の仕方 ビジネス診断
 管理の仕方 リズム
 ランキング 成功への道標

物事の始まりは、好奇心型から出発し、管理型で終結・完成する。

好奇心型-1
 プレゼンの能力はある方ですが、大まかに的解好奇心をくすぐるような口マンチックで堂のあるプレゼンが得意です。内容を聞くと、あたかもノーベル賞受賞者の講義のような素晴らしい内容です。しかし、実際にそれがビジネスになるかどうかは別問題ですので、必ず現実の裏ができる上司や目上から管理された方が良いでしょう。

真実の告白 真意の告白 虚言の告白 独立の告白 印刷

印刷

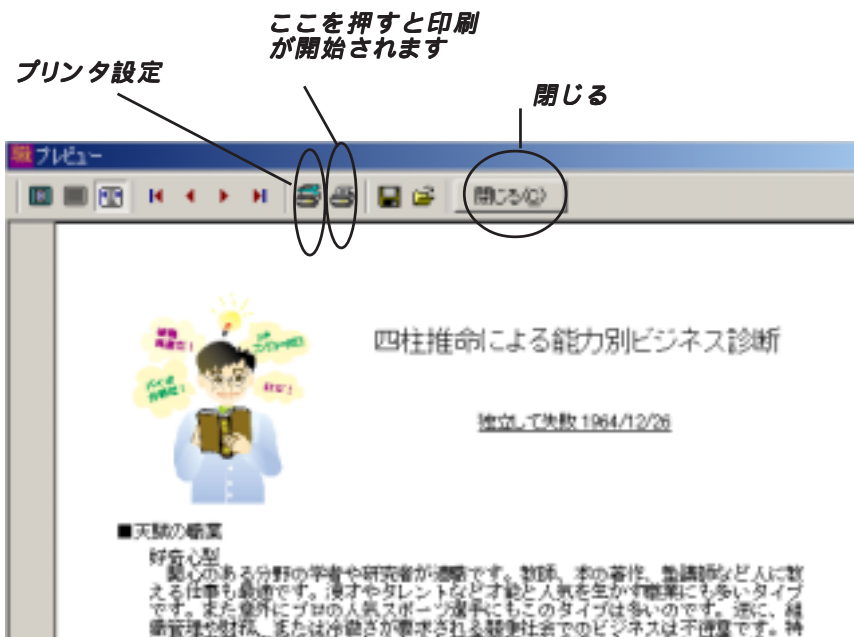
印刷は、印刷ボタンを押すだけです。

各画面の右下にある<印刷ボタン>



を押すと、印刷プレビュー画面が表示されます。

印刷を実行したい場合には<印刷>のアイコンを押します。プリンタの設定をしたい場合には、<プリンタ設定>アイコンを押します。印刷が2枚以上ある場合には、1枚目が印刷されたあと、<閉じる>を押すと2枚目のプレビュー画面がでてきますので、もう一度<印刷>アイコンを押して下さい。



印刷プレビュー画面

【注意】

「印刷が完全に終了する前」に<閉じるボタン>を押すと異常動作になりますのでご注意ください。

印刷環境は、お客様のご自身の手で、整備する必要があります。

お持ちのパソコンとプリンタそして使用しているプリンタドライバーによっては、絵が正しく出力されない不具合も考えられます。その場合は、まず最初にプリンタドライバーを最新のものに更新することをお勧めします。

メーカーのインターネットHPやパソコン雑誌付属のCDROMには通常メーカー開発の最新ドライバーソフトが掲載されております。

一般にプリンタドライバーが一番安定しているのが、やはり最大手のEPSON、または米国では人気のあるLEXMARKです。レーザープリンタの場合、価格の安いものはドライバーソフトの品質が安定していないものもあるようです。一般に発売されて数年経過したシリーズであれば、ドライバーも安定しているので安心なのです。

逆に、最近機種であればある程、ドライバーも不安定であるという傾向があるようです。これは、少しでも早く新機種を出さなければならないメーカーの宿命のようなものです。

プリンタを購入後、お客様はご自分で定期的にメーカーのHPのプリンタドライバー更新情報などを参照して、常に最新のドライバーに更新しておくようにされると良いでしょう。

当社確認プリンタ

- ・EPSON PM3500C
- ・LEXMARK 5700以上
- ・CANON LBP730以上
- ・HP 4550以上(カラーレーザー)・・・業務用に本ソフトを使用するならお勧めのプリンターです。HPのホームページで購入できます。

開業用ライセンス

開業用ライセンス(12,000円)を取得すれば、印刷物を有料で配布できるようになります。開業用ライセンスを取得しない場合は、印刷物を有料・無料を問わず配布することはできません。配布不可の印刷が用紙最下位に常に通常は印刷されますが、この行の内容が、開業用ライセンスを取得することによって、例えばFORTUNE心研究所 TEL089-966-6151 というように変更が可能になるのです。本ソフトの印刷内容は、他に類を見ないほど豊富な内容で、かつ一般の人にも分かりやすい文章となっていますので、印刷物を1件500円～2000円で配布するサイドビジネスが可能になります。実際に、地方郵便局や、喫茶店、個人商店、イベント開催事務所、レジャーランド、ホテルといったところで当社ソフトを利用して売上げを出している方が多数いらっしゃいます。

さらに、データベースを変更できるようになりますので、自分で文章を変更したり追加することも可能になります。運命学というのは、1000人の鑑定士がいれば、1000通りの解釈があって良い学問ですから、自分流を確立されている方は、開業用ライセンスを取得して自分流に文章を変更すれば自分だけの文章が表示・印刷できるソフトに変更していくことができます。

また、紫薇斗数推命のワンポイント概要図も表示することができるようになります。

(1)印刷物が有料で配布可能になります。

具体的には印刷物の最下位に、下図で入力したお客様の事務所名や屋号とTELが印刷できるようになります。印刷物の配布には、十分な顧客のケア、コンサルタントを行い、責任をもつようお願い致します。

支配型

子は何をやるにしても計画と先を考えてから行動します。そのして思いきり笑うといったことができず、人生を楽しむことですから、この子にふさわしい能力をもった友達は「好奇心型」何事にも損得抜きに関心をもってしまい、それに夢中になっています。すなわちこのロマンを教えてくれるからです。

ここが自由に変更できます。

(著作)FORTUNE研究所 TEL 089-966-6151

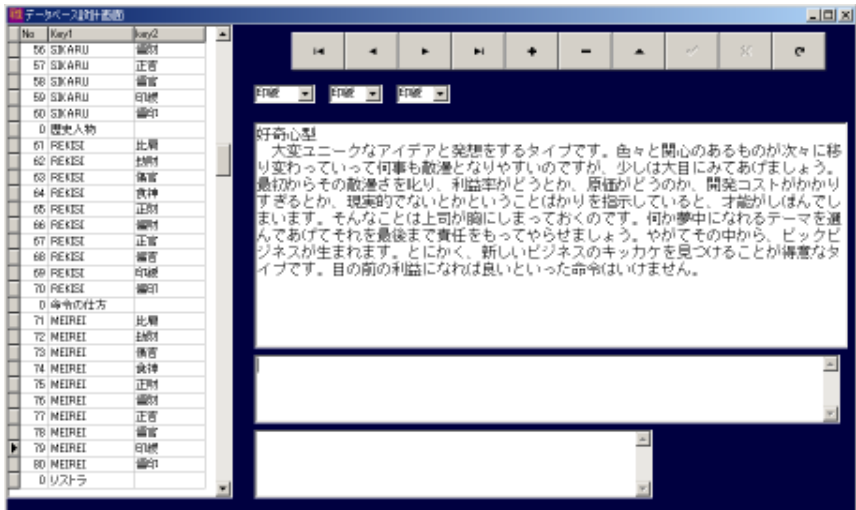
(2) データベースが変更できるようになります。

開業用ライセンスを取得すると、環境設定画面の、

文章データベース設計画面

ボタンが使用できます。

このボタンを押下すると、下図のような画面になりますので、文章を自由に変更できます。変更には、推命の基礎知識は必須です。但しこのデータベースは、本ソフトのエンジン部分ですので、不正な操作をするとソフトそのものが動作しなくなることもありますので、操作には十分に注意して下さい。なお、万一動作しなくなった場合には、Windowsの<コントロールパネル>の<アプリケーションの削除>からアンインストールして、再度インストールを行って下さい。



(3) 紫薇斗数推命のワンポイント診断が可能になります。



このボタンが使えるようになります。



四柱推命の八字 3年間のリズム 紫微斗数推命の概要図

開業用ライセンスのお申し込み方法

<環境設定画面> から

開業用ライセンス申し込み印刷

ボタンを押すと申し込み

用紙が印刷されますので、必要事項を御記入の上、申し込み用紙と現金を添えて、現金書留でお申し込み下さい。

当社が、申し込み用紙にライセンス番号を記入して、お客様に郵送で返送致します。この申し込み用紙は、契約書ですので大切に保存して下さい。

開業用ライセンスを受け取ったら

当社から開業用ライセンスを郵送で受け取ったら、下図のように<環境設定画面>に、必要事項を記入して下さい。

- ・電話番号を半角で入力します。申し込み用紙に記載されている電話番号以外では正しく開業用ライセンスが導入されませんので、ご注意ください。またスペースや全角(123456789は全角です。123456789は半角です。)の入力は不可です。
- ・印刷タイトル名を入力します。ここは自由に入力して下さい。また何回でも変更が可能です。
- ・開業用パスワードを入力します。またスペースや全角の入力は不可です。

以上を入力したら、必ず、<パスワード登録ボタン>を押して下さい。このボタンを押して、正しく導入されたというウインドウが出てくれば、完了です。誤ったコードを入力すると、正しく導入されません。

環境設定画面

職

四柱推命の達人シリーズ
就職・転職・リストラ診断

開業用ライセンス申し込み印刷

文章データベース設計画面

電話番号(半角数字・空白不可) 089-966-6151

印刷タイトル名(例 一太郎鑑定事務所) 就職・転職・リストラ診断

開業用パスワード(半角数字・空白不可)

CDROMなしライセンスキー

パスワード登録

パスワード登録

会社を携らす 当社HPへジャンプする⇒ <http://www.fsoft.co.jp> 閉じる

CDROMなしライセンスキーとは

本ソフトはCDROMを常時挿入しておく必要があります。つまり、1台のPCに本商品が1個必要です。しかし、占いハウスなどで複数台のPCで運用したい場合は、このCDROMなしライセンスキーを購入することにより、常時CDROMを挿入しておく必要はなくなります。

詳しくは、E-MAIL(support@fsoft.co.jp)までお問い合わせ下さい。



E-MAILの環境が設定されているPCでは、ここを押すだけで当社ソフトへの電子メール送信画面が表示されるはずですが。

四柱推命の解説

能力診断の解説

概要

四柱推命というタイトルが書かれてある書籍は書店に氾濫している時代です。しかし、その内容は当社が見る限り30年前とほとんど変わっておらず、本質を無視したゲーム、エンターテインメント的なものと、原書の焼き直しのような書籍に2分類されているようです。これらの本を100冊読んで、実際には、日常生活で使え、人生の指針を決定できるようにはならないでしょう。

ここでは、決して市販の書籍では書かれていないような内容で、就職、転職、リストラ対策にすぐに役立つような内容を解説していきたいと思います。

通変星

能力診断で最も重要なのが、通変星の解釈です。教科書では、10通りの通変星があるのですが、ここでは、それを大きく5分類にします。

なぜならば、比肩と劫財は、同じ競争したいという心が起点になっています。傷官と食神は、でしゃばりたい、有名になりたいという心が起点になっています。正財と偏財は相手を支配したいという心が起点になっています。正官と偏官は、相手から管理されたいという心が起点になっています。印綬と偏印は、右脳のアイデアが浮かぶ心が起点となっているからです。

比肩と劫財を「比劫」といい、傷官と食神を「食傷」といい、正財と偏財と「財」といい、正官と偏官を「官」といい、印綬と偏印を「印」とまとめて呼びます。

四柱推命でいう能力とは？

四柱推命でいうところの能力とは、同じ事象を見た場合の心の動き方、その傾向を通変星という四柱推命の言葉で表現したものです。

(例)

- ある保険の法人向け営業マンを例にとって説明していきましょう。
- ・色々な経営者と出会って話しができるのが楽しいという心があれば、その心は通変星でいうところの「印」の心です。
 - ・営業実績をあげるためには法人ユーザーが一番という心があれば、その心は「財・官」の心です。
 - ・あいつが、法人ユーザー開拓で実績あげているから私もという心があれば「比劫」の心です。
 - ・業界初の最先端の保険システムだから、紹介したという心があれば「食傷」の心です。

また、人間とは、環境の生き物です。家庭環境や職場の環境によって成長する人もいれば、ダメになっていく人もいるのは、常識の範囲で考えても分かることです。ですから、その人の家庭環境を問診できない段階で能力判断は危険だということを認識して、四柱推命理論を使わないと、唯物的な運命学になってしまいます。

四柱推命理論にのめりこんでいくと、生年月日から得られるデータを絶対的なものとし過ぎるプロの鑑定士が多いことを注意点としてあげておきます。

能力をはぐくむ家庭環境

それでは、具体的に、能力つまり、ここでいうところの通変星の作用が発揮されるために必要な家庭環境を説明してみましょう。

・「印」の心とは、愛情、育む心、楽しい心。この能力が形成されるためには健全な母親の存在が必要です。陽気で明るい健全な母親が不在の家庭からは、この「印」の才能の正しい成長は期待できません。

・「財」の心とは、決断の心、家庭をコントロールする心、人の心をつかむ心です。この能力が形成されるためには健全な父親の存在が必要です。家庭の柱となって家族を指導することができる父親が不在の家庭からは、この「財」の才能の正しい成長は期待できません。

・「比劫」の心とは、兄弟の心、仲間の心、競争の心です。この能力が形成されるためには、健全な兄弟、友人の存在が必要です。ケンカできる仲間、何でも話し合える友人がいない環境では、この「比劫」の才能の正しい成長は期待できません。

・「官」の心とは、妻から見た尊敬できる夫、従うべき人間という尊敬心です。この能力が形成されるためには、健全な学校の先生、尊敬できる師の存在が必要です。尊敬できる夫、先生、師がいない環境では、この「官」の才能の正しい成長は期待できません。

・「食傷」の心は、自己表現の心。自己表現ができないような堅苦しい組織や環境では、この能力は形成されることはありません。

本商品で使う用語

本商品では、通常の四柱推命の用語を使ってはいません。次のように用語を分かりやすいように規定しなおしています。

- ・比肩と劫財を「比劫」といいますが、本商品では「人指向型」
- ・傷官と食神を「食傷」といいますが、本商品では「心の開放型」
- ・正財と偏財を「財」といいますが、本商品では「納得・支配型」
- ・正官と偏官を「官」といいますが、本商品では「管理型」
- ・印綬と偏印を「印」といいますが、本商品では「好奇心型」

・「人指向型」の説明



1人で構想やプランを練って戦略的に細かい仕事を進めていくといったことは苦手です。そういったことよりも、人と会ったり、交渉したりしながら人の輪つまり人脈を広げて行く能力が基本なのです。何事もコレと思ったことは会社の方針や上司の指示など関係無く熱心にやるので、仲良しグループや派閥などを超越して社外にも人脈を形成していく能力があります。特に営業などの実績が数値で表される分野では他人に負けることが悔しくてなりません。同様に、競争社会で競合他社に負けるのが大変悔しく思うタイプです。ですから、そういった競争心や人脈形成能力を生かした職種が適性です。

詳細能力診断では、さらに「人指向型 - 独立」と「人指向型 - 闘争」に分類しています。

この絵は、どうしても他人に負けたくないという行動になる人指向型の行動を意味しています。

・「心の開放型」の説明



社会・国家に対し何か役に立ちたいという奉仕の心があります。そのために自分の持っている感性、才能、能力を使いたいという才能なのです。人とは一風変わった感性で、普通は気づかないことを鋭敏に感じ取るセンスがあります。すなわち、徹底したこだわりの職人、未来技術を担うエンジニア、宗教家、社会革命家といった職種が適性です。何を見ても聞いても人とは違った観察眼・意見を持ちますので、人との摩擦やトラブルは発生しやすいでしょう。

詳細能力診断では、さらに「心の開放型 - 功名」と「心の開放型 - 鋭敏」に分類しています。

この絵は、こだわりをもって考える心の開放型の行動を意味しています。

・「納得・支配型」の説明

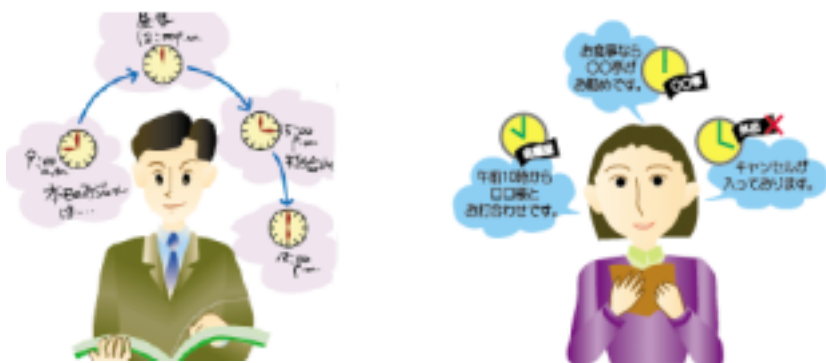


人が何を求めているのかを読み取る天性の能力があります。つまり人がどういったことに満足し、喜び、何をしてもらいたいのか?を察知する能力です。それが社会人として訓練されるうちに、マーケット分析能力に発展していくでしょう。すなわち、事業家、営業企画、開発のリーダーといった職種が適性です。TVのニュースを見てもその背景や隠された本当の内容は何なのか?を常に研究するような生活を続けていけば事業家としての才能が開花するでしょう。

詳細能力診断では、さらに「納得・支配型 - 統率」と「納得・支配型 - 堅実」に分類しています。

この絵は、計算しながら行動する、現実派の納得支配型を意味しています。

・「管理型」の説明



秩序がないところに秩序を作りそのルールを守らせる組織管理能力があります。会社では上司の補佐役、秘書、中間管理職といった職種が適性です。つまり一匹狼で仕事をするのではなく、組織の一員として活躍できるような職業が良いのです。もっと言えば、良い先輩や良い経営者が多くいる会社では、どんどん成長するタイプです。逆に悪い上司や経営者であっても謀反を起こすことはできず、会社が傾くまで我慢し続けるタイプです。退職金を上乗せしても、早期退職を嫌がるタイプです。

詳細能力診断では、さらに「管理型 - 革新」と「管理型 - 保守」に分類しています。

この絵は、規律正しい行動を重視する、管理型の行動を意味しています。

・「好奇心型」の説明



型にはめられた窮屈な会社や、組織、就業規則がうるさい社則がある会社の中では才能が発揮されにくいタイプです。自由奔放な枠のない環境におかれると独特のノーベル賞級の発明や企画をすることもあります。しかし、その発案は実利に結ぶつかとえば、そこをつめは甘いタイプです。何でもどんどんと挑戦させてくれるような会社、そして実績を数値だけで決めないような会社であれば職種は何でも良いでしょう。できればチームの一員として働ける環境が良いでしょう。

詳細能力診断では、さらに「好奇心型 - 多才」と「好奇心型 - 素直」に分類しています。

この絵は、何にでも関心をもって、やりたがる好奇心型の行動を意味しています。

歴史上の人物に例えると

ここで注意していただきたいのは、実際の歴史上の人物の四柱推命の命式がこの能力に該当するというではありません。あくまでも能力診断における通変星の理解を深めるためによく知られている歴史上の人物を登場させたということなのです。また、歴史上の人物の評価は、TVの歴史関係の情報などで皆さんが良く知っておられるだろうと思われる情報、人物のイメージを想定しています。

・「人指向型」



最澄

最澄・・・空海のライバルとして同じ時期に密教を日本に伝えた人物です。空海が直感的あるいは霊感的に密教の奥義を短時間で悟ったことに対し、最澄は空海が持ちかえった原書の1文字1文字を熟読し学術的に習得した人です。最澄は空海に対するライバル心が強すぎて、空海に本を借りることまではしたのですが、直接教えを請うことを拒んだ経緯があります。最澄の開いた比叡山が学術指向であるのもここに原因があるのです。このような強烈なライバル心をもっていますので、とにかく競わせる環境で仕事をすると発展します。しかし、素直に人に教えを乞う姿勢も訓練しないとただの使えない頑固者になってしまう可能性もあります。

・「心の開放型」



織田信長

織田信長…時代の常識をことごとく打ち破り、まだ世界という意識がほとんど夢物語であったこの時代に自分なりに世界を制覇する戦略を練っていたとは驚くべき感覚であり才能です。奇抜な格好をしたり、独特のパフォーマンスをするのも信長の鋭い感性によるものです。つまり、型にはまらない、型破りの考えをこのタイプはもっていますので、上司の常識や経験で判断しないようにしましょう。むしろこの人の感性をなるべく認め、そして育てていく大きな心が上司や幹部には要求されます。恩は忘れないタイプですので、将来は大きな働きをしてくれる可能性大です。

・「納得・支配型」



徳川家康

徳川家康・・・大名の心を読みながら、綿密な戦略と計画を練って徳川200年の基盤を作った家康と同じ才能です。従って、上司から厳しく叱られたり、あるいは誉められたり、とにかくいろいろな経験をさせればさせるほど、人の心情が理解できる人に育っていきます。人の心情が理解できるようになると、その人に適した対応の仕方やサービスの仕方自然に分かってくるのです。つまり、そういった積み重ねが、この人を家康のような戦略家に育てていくコツなのです。このタイプの能力は訓練されないで開花しませんので、この人の上司や先生は、厳しく指導することです。

・「管理型」



豊臣秀吉

豊臣秀吉・・・織田信長という主君に管理されている間は、才能を発揮して実績を認められた秀吉ですが、トップに立ってしまったからは何をやって良いかわからずに朝鮮出兵といった愚作で自滅したのです。つまり、このタイプは信長のような名君に仕え、方向性やビジョンを与えられて、具体的なやり方なども管理されてはじめて部下をうまくまとめることができるという才能です。名君に出会えるかどうかで、このタイプの人生は大きく変わっていくことでしょう。名君に出会えば、本人さえ驚くような急激な発展をすることもあります。一方で良き指導者に会えない場合は、能力が発揮されないままで生涯を終わってしまうでしょう。

・「好奇心型」



空海

空海…密教の真髄を短期間のうちにひも解いた一種の天才的思考ができるタイプです。最澄が書物の文字に書かれてある1字1句にこだわったのに対し空海はダイナミックに右脳の・直感的・霊感的にその真髄を理解しました。男性のシンボルが空海ゆかりの神社に行けば必ず飾ってあるのもその象徴でしょう。このタイプは、こういった右脳の才能ですので、緻密な戦略や計算の上に立脚する行動はあまり得意ではありません。ですから、このタイプの能力をもった人の上司は、面白いアイデアを立案させることは良いのですが、それを具体的に商品にして、実利を得るところまでもっていく過程においては他の人をサポートにつけるべきです。財務・会計といった精密さが要求される事務職には向きません。

目標となる有名人は？

・「人指向型」

人との競争、競合他社との開発競争に夢中になり、口論もしますが根を持ちません。競争に勝ち残るパワーと気力を活用していくと才能が開花します。結果的に見れば独立独歩の人生で必ず上司や権力者と騒動を経験することがあります。スポーツの分野では、張本勲(3000安打)、星野仙一(燃える男)、落合博満(打者)、柔道の田村亮子(最低でも金メダル最高でも金メダル)、ビジネス分野では世界中に人脈を形成した、盛田ソニー元会長があげられます。また、自己資本で現場から起業した経営者よりも、銀行や投資家から資本を投入してもらって起業するタイプ。当初から社員を大勢雇い、見栄っ張りの経営者が多いのも特徴です。

・「心の開放型」

オープンな心で物事に取り組む才能です。自分の才能を生かして社会に名を残したいという欲望は人よりも強いものがあります。その結果、興味をもった分野の技術やノウハウの習得は凄まじく早いものがあります。スポーツの分野では、イチロー(打撃のプロ)、佐々木主浩(リリーフ投手)、新庄剛志(天才肌の野手)、堀内恒夫(200勝投手)、ビジネス分野では、水道のように安くて品質の良い電器製品を日本中に普及させることが目標、つまり社会に役に立ちたいという才能、だった松下幸之助があげられます。また当社の調査によると、メーカーの開発部に勤務している技術屋と呼ばれる人達が、このタイプに多いのも特徴です。

・「納得・支配型」

自分が納得いかないことは絶対に行動しない才能です。上司の権限で無理にやらせても表面だけやっているように振舞うだけで、頭の中は全然違うことを考えています。相手の心理を読み取りそれに相応しい商品やサービスを提供できるマーケット主体のビジネス能力は人よりも1ランク上です。悪く言えば、ズルくやれる才能があります。スポーツの分野では、野球より経済の江川卓(ベンチに初めて日経を持ちこんだ人)、巧みな投球術の桑田真澄。ビジネス分野ではWindowsという魅力的なOSを提供して富豪になったビルゲイツ、ITの先駆者である孫正義があげられます。また当社の調査によると、メーカーの開発部に勤務しているプロジェクトリーダーと呼ばれる人達が、このタイプに多いのも特徴です。

・「管理型」

組織をうまく率いていくリーダーの才能です。組織の管理ができるということは、上司から見て管理され上手の才能があるということにもなります。つまり管理され上手は管理するのも上手ということになります。いづれにしても、組織というものがある初めて才能が生きるタイプですから、1匹狼での独立や孤軍奮闘では能力が生かしきれません。スポーツの分野では野村克也、松井秀喜、田淵幸一などの捕手やチームリーダー、監督といった職種が多い特徴があります。また当社の調査によると、公務員、サラリーマンや3代目社長が多く、一人で万難を排してのし上がってきた創業者はほとんど見当たりません。創業する場合も、万難を排してというよりも、目上や色々な組織から支援を受けて無理なく会社を設立します。

・「好奇心型」

何事も好奇心旺盛でピンとくるものがあれば、それが会社の方針にマッチしたものであろうとなかろうと、また実利を生むかどうか関係無くやってしまうタイプです。すなわち、上司や幹部から見れば、おっちょこちょいと判断されますがあまり上司や目上からは憎まれない才能です。実力1本というよりも人気先行であとから実績が付いてくるタイプです。スポーツの分野では長島茂雄、原辰徳、松坂大輔など人気キャラクタがあげられます。ビジネスの分野では、特許関係、法律関係といった分野が多いようです。また当社の調査によると、競争社会で実利を求めて商品を開発したり売ったりしていくという商売よりも、好奇心やユニークなアイデア力という才能を生かせる学者や芸能関係に多いタイプです。

では、次にこういった能力を持つ子を、アリとキリギリスに分類するとどうなるのか?を説明してみましよう。こういった分類をするのも、分類することが重要なのではなくて、5分類の能力の理解を深めるためであるということをお忘れしないで下さい。くれぐれも、アリだから良い、キリギリスだから悪いといったデジタル的な思考をしないようにご注意ください。

アリとキリギリスで分類すると？



・「人指向型」

一人していると孤独を感じるタイプです。苦勞はあっても、同僚や人の輪の中で熱心に働いた方が楽しく感じる人です。この人は、人が苦勞しているのを見て、自分だけ遊びほうけていることはできません。ですからこの人はアリに分類できます。しかし、コツコツとやるのが好きか？と言えばそうではありません。もし、遊び呆ける集団に身をおけば、一緒に遊び呆けてしまいます。

・「心の開放型」

もともと心が開放されており、人との比較などには関心がなく自分の関心があることには、凝ってしまうタイプです。ですから、凝ってしまうと、先のことなどを忘れて趣味嗜好に走ってしまう傾向があります。決して悪い気持ちはないのですが、どうしてもその場の楽しみを選択しがちですから、キリギリスに分類できます。しかし、自分の気に入ったことだけは、コツコツとやれます。

・「納得・支配型」

このタイプは何をやるにしても計画して先を考えてから行動します。戦略性と計画性の思考は一級品のものがあります。ですから、今の時を無駄に遊んで暮らすということは絶対にあり得ません。すなわち、この人は計画的に働いたアリに分類できます。もし、遊び呆けていることがあっても、それは計画に基づいた自

分なりの考えがあるので。

・「管理型」

このタイプは、上司や先輩から指導され、それに正しく従う能力がありますので、指示されたことは真面目にコツコツとやり遂げます。上司から、キリギリスのように羽目をはずしてみたらと言われても、なかなかそうはできない人なのです。すなわち、コツコツと働くアリに分類できます。しかし、管理されない100%自由の環境になれば、何をコツコツとやっていいのか分からなくなることもあります。

・「好奇心型」

もともと何にでも関心があるのですが、あまり凝ることはなく次々に興味の対象が変化する才能があります。逆に言えば、コツコツと毎日同じことをやるということが不得意な傾向があります。ですから、その場限りの楽しみを選択したキリギリスに分類できます。しかし、決して悪い気持ちはなく、素直にアリに謝ることができます。いざという時にも、憎めないのも、アリ型人間に不思議と助けられることが多いものです。

では、次に今まで説明してきたような、5分類の能力を持つ人のビジネスパートナーは誰がいいのかを説明してみましょう。ここまでの説明で、だいたいの予想はつくのではないのでしょうか。

ふさわしいビジネスパートナーは？

・「人指向型」

この人は、何事も精魂尽き果てるまで熱心にやります。度が過ぎて、予算を無視して強引にビジネスを前に進めたり、社内の規則を無視することがあります。また、人脈形成能力がある反面、他人の考えに惑わされ、自分独自の案や戦略を練ったり、人々の潜在的ニーズを探ったりする鋭敏さが足りません。ですから、この人にふさわしい能力をもったビジネスパートナーは「納得・支配型」または「管理型」です。納得支配型の人は、メディアの意見に左右されない直感的能力で戦略を練ることを教えてくれます。管理型の人は組織のルールを守りながら、上司をうまく説得して、自分の思惑通りに物事を進めていくコツを教えてくれるからです。

・「心の開放型」

この人は、もともと心が開放されており自分の才能を発揮して認められたいという気持ちが強いのです。実際に技術畑などのエンジニアリングの世界で能力を発揮している人もいれば、同時通訳や、先端的設備の整った工場長として采配をふるっている人もいます。つまり人とはちょっと違った切れ味が特徴です。そのため人に人を馬鹿にしたり、キツイことを言ったりすることがあります。ですから、この人にふさわしい能力をもったビジネスパートナーは「管理型」または「好奇心型」です。管理型は、自制することを教えてくれます。また好奇心型は一緒にいるだけで楽しくなるような雰囲気をもっているため、人から好かれるコツを教えてくれます。また、180度違った観点からの発想を教えてくれます。

・「納得・支配型」

この人は、何をやるにしても市場の潜在ニーズを緻密に調査し、計画して先を考えてから戦略的に行動します。そのため、常に緊張しており、羽目をはずして思いきり笑うといったことができません。つまり、成功したと他人の目には見えても、さらに先を考えているので不安があり、人生を楽しむことが不得意なのです。ですから、この人にふさわしい能力をもった友達は「好奇心型」です。好奇心型は、何事にも損得抜きに関心をもってしまい、それに夢中になってしまうロマンチックさがあります。すなわち、実利や損得を忘れて夢と、楽しみと、期待感とロマンを教えてくれるからです。

・「管理型」

この人は、上司や先輩に管理されて、従うサービス能力があります。指示されたことは真面目にコツコツとやり遂げます。上司に対する報告・連絡・相談もしっかりしており、上司から見て安心して見ていられるタイプです。しかし、あまりにも考えが堅くて、自分の得意とする分野の才能をどんどん発揮したり、自己主張をしたりすること、いわゆるオリジナリティを打ち出すことが不得手です。ですから、この人にふさわしい能力をもったビジネスパートナーは「心の開放型」または「人指向型」です。開放型は、自分の才能を巧妙に発揮して有名になっていく術を心得ているからです。また人指向型は、強引にビジネスを前に進める迫力とパワーがあるからです。

・「好奇心型」

この人は、もともと何にでも関心があるのですが、あまり凝ることはなく次々に興味の対象が変化する才能があります。つまり、最後まで責任をもって、調査研究をしたり、商品を開発したり、営業したりということはなく、どこかいつもビジネスとしては詰めが甘いのです。また、実利にならないものでも関心をもってしまうと、それが社会に貢献するものだと思いこんでしまう能力なのです。ですから、この人にふさわしい能力をもったビジネスパートナーは「納得・支配型」です。納得・支配型は何をやるにしても必ず損得・実利と十分に戦略を練り、単に興味的なものには関心を持ちません。つまり、市場性と将来性があるから関心を持つという思考パターンが好奇心型には必要なのです。

*注意

ここで、注意しなければならないことは、仲がよい、気が合うといった関係がビジネスパートナーとして必ずしもベストではないということです。自分の持っていない能力を補佐し補う能力をもっている人がベストなパートナーです。しかし、自分の持っていない能力を相手を持っているということは、相手の考えや行動を理解できないということと等しいのです。ですから、自分の人間としての幅が必要になってくるわけです。

職業適性は？

この職業適性というのは、個性に応じて、すなわち天賦の能力に応じて人事のやり方を変えていくことが本当の人事であるということを知って頂きたいという狙いがあります。

・「人指向型」

どんな職種であったとしても、一匹狼的な仕事では能力を発揮できません。もし一匹狼でやるのであれば、常に人や組織と接触しあかかも大勢の組織の中で仕事をするような環境を自分でつくる必要があります。営業職であれば、人脈形成能力を生かしたスタイルの営業で、決してデイスカウントショップの営業や叩き売りといったスタイルの営業ではありません。人の輪を広げてその結果が営業実績に結びつくのです。人脈形成能力を生かした会社経営、複数の会社や組織の調整役、政治団体、政治家、大企業に立ち向かうベンチャー企業家が適性にあっていいる職業です。繊細さが必要な事務仕事や経理などは向きません。

・「心の開放型」

どんな職種であったとしても、鋭い感性を生かした職種でないと能力を発揮できません。当社の調査では技術や開発に携わる人が多いようです。または、整体師、こだわりの料理人、芸術家、音楽家などの芸能関係、品質管理、安全管理などの繊細さが要求される職業も多いようです。開発職と言っても、まったく新しいユニークさと斬新さが要求されるようなものは向きません。例えて言えば、自動車の燃費をあと10%改良させるにはどうしたら良いのか？を研究する職種などが向いているのです。組織の中間管理職には向きません。人を管理する位なら、自分でやった方が早いと思うからです。そういった意味で、特殊なノウハウをもった企業のオーナーか、会社では部下をもたない1匹狼の職人が良いのです。人を温かく育てるのは不得手です。

・「納得・支配型」

マーケットの潜在ニーズを把握するのが得意です。というより生活の全てがそういった市場が求めているものは何なのか？を観察する目になっていると言って良いでしょう。ですから、技術、開発職であれば商品企画時に才能が発揮されるでしょう。目の前の実績に追われている営業マンより先を見た企画ができるはずです。ですから、社内の他の部署と意見があわないことは一番多いタイプかもしれません。営業なら相手のニーズにうまくあわせたシステム営業とか、提案型営業

が無理がないでしょう。単なる物売りのな営業は向きません。自由な雰囲気組織では才能発揮する可能性は高いのですが、硬直した組織では謀反を起こす可能性が大きいでしょう。起業家としては一番向いている才能をもっています。

・「管理型」

会社の上司や幹部から見て使いやすいと思う才能です。つまり指示に対して正確に従い職務を遂行する折り目正しい能力があるからです。大きな組織で日常の仕事の手順が確立されている場合は、このタイプの方は生き生きと仕事ができるのです。しかし、起業まもない会社で社内のルールなどが未整備な組織の場合は、癖の強い人が多いわけですから、その中でやっていくのは難しいでしょう。この服務能力というのは、同時に、部下から見て従っていききたいと思う才能でもあります。部下を育て管理する職業が適性です。中間管理職、監督業、公務員や上級サラリーマンに多いタイプです。1人で独立してやるのは向きません。独立するなら部下を率いて独立しましょう。常に組織という土台があって初めて能力が発揮できます。1匹狼では失敗します。

・「好奇心型」

関心のある分野の学者や研究者が適職です。教師、本の著作、塾講師など人に教える仕事も最適です。漫才やタレントなど才能と人気を生かす職業にも多いタイプです。また意外にプロの人気スポーツ選手にもこのタイプは多いのです。逆に、組織管理や財務、または冷徹さが要求される競争社会でのビジネスは不得意です。特に毎日営業の実績を詰められるような営業職種は向きません。しかし営業であっても、半分趣味の世界でできるような、特殊な輸入車ディーラーの営業などが良いでしょう。誰も手がけていないニュービジネスでは意外と成功することもあります。その場合でも組織が大きくなってくると、組織の管理という面では自分の手には負えなくなりますので、後継者に任せることです。

叱り方は？

・「人指向型」

同じ部署の〇〇君も、これだけ営業実績を出しているのだから、能力的には君にもできるはず。または競合他社が の商品を出してきたから、それ以上の商品を企画できないか。とって競争心を刺激するのが効果的です。但し、劣等感を感じさせると逆効果です。比較する対象は本人が日頃からライバル心を感じている人や会社を引き合いに出すのがベストです。また、このタイプは人脈形成能力がありますので、とかく実利にならなくても社外にも人脈を作るのが得意ですので、こういった行動を、認めてあげることです。意外にマーケットが求めているものを読み取るセンスはないので、そこに期待をしてはいけません。

・「心の開放型」

社会的な善悪と叱る理由を最初に明確にして叱ることです。このタイプは奇想天外な発想をしますので周囲が理解できないことをやったりします。しかし、これに対し感情的な叱り方はだめです。ひょっとしたら誰も気がついていないことに気づいており、それを実行しているのかもしれませんが。ですから叱られるような行動をした背景にある動機までヒアリングを行いましょう。そしてその動機が善であった場合には、動機を誉め、結果の行動を具体的に細かく指示しなければなりません。動機そのものが間違っている場合には、結果の行動を叱るのではなく、動機つまり心の感じ方を叱らないと意味がありません。

・「納得・支配型」

行動の背後には必ずこの人なりの理由と計画・戦略性があります。ですから、なぜそういった行動をしたかを最初にヒアリングすること。最初から感情的に叱ったり、頭ごなしに叱ると、自分の考えを理解しない上司と見なされ、4、5年先にはしっぺがえしをうけることがあります。それくらい戦略的思考ができる人なのです。ですから、その行動の元になった考え方が会社にとって明らかに不利益であれば、考え方自体を納得するまで指導しなければなりません。行為そのものを叱ってもダメ。行動の背景の考え方が納得のいくものであれば、行動のやり方や仕事の進め方について具体的に援助してあげましょう。

・「管理型」

会社の規則や組織の上下関係に無理無く従うことができる能力ですので、一定の枠をはずれることはないタイプです。ですからよっぽど我慢できないことが

あったときにしか叱られるようなことはしないはずですが、つまり、何かがこの人に起きていて、爆発寸前といったことです。その行動の原因を聞いてあげましょう。原因も聞かないで、厳しく叱りすぎると、この人は臆病になって、上司の顔色を見ながらごますりで生きていくようになります。むしろ、この人の場合は、良く本音をぶつけてくれたと上司は誉めてあげるべきなのです。そうすると、本当の信頼関係ができて、組織がうまくまわっていくことでしょう。

・「好奇心型」

何にでも関心を示し、好奇心から一時は夢中になりますが、その夢中さが実利的であるのかどうか、あるいは会社の方針にあったものかどうか？という面では、ずれている場合があります。また上司から見て妄想やウソを言っていると判断される場合でも、本人は本当にそのように信じこんでいる場合が多いものです。ですから、じっくりとその考え方の誤り、思いこみの妄想を解くような会話をし、本人の行動の背後にある考え方自体が誤りであったと自覚させることが重要です。そうでないと何度も思いこみで失敗する可能性があります。しかし、怠け癖、怠惰な生活、仕事振りに関しては、遠慮なく厳しく頭から叱った方が良いでしょう。

命令の仕方は？

・「人指向型」

一人で一匹狼的な立場で仕事をさせてはいけません。またマーケット調査など大衆の潜在ニーズを予想するような仕事もいけません。管理されたチームの中で同僚と競争させたり、口論したり、仲間を作ったりと、とにかく人と接触することでこのタイプの人脈形成の能力、競争能力・独立心は伸びていきます。実力をつけていくに従って、社内の隅々まで人脈を形成し、さらには社外にも人脈を形成し、業界の顔になるような人物になることもあります。特に、営業実績でトップになった場合には、豪華プレゼントを出すことなども競争心を刺激する意味では良いことです。しかし、実績を上げるためには手段を選ばない場合があるので要注意です。

・「心の開放型」

自分なりの意見・見方・感覚や方針があるので、それに合わせた仕事内容にしてあげること。但し、一度その方針を決定したら頻繁に変更するのではなく、最後までその方針を貫きとおす姿勢で仕事をさせましょう。それがこの人の能力の訓練になります。人とは違った意見や物事の見方が得意なので、あまり社則や仕事の仕方を画一的なルールで縛らない方が良いでしょう。この人に、細かい仕事の仕方を指図するのは良くありません。イチローの振り子打法を育てるような懐の大きい姿勢が上司には必要です。鋭敏な能力が災いして毒舌になる場合も多いのですが、そういった場合は、上司がこの人を孤立させないようにうまく取り計らうことが必要です。この人のセンスを上司がうまく伸ばせば、思いがけない発展をします。

・「納得・支配型」

自分なりのマーケット価値観があります。つまり、人は何をすれば喜ぶのか？どんな商品やサービスを潜在的に欲しているのか？といったことをいつも頭で考えています。会社が休みで家族で旅行に行っても、またドライブや遊園地に行っても、頭の中はそういった市場の調査です。ですから、この人の意見は、それなりの積み重ねた努力や苦労や体験からきた生きた意見なのです。それを、上司が細かく、根拠をもっと具体的に示せとか、もっと数値で説明せよとかうるさくいうと、この人は無能な上司と判断し組織を飛び出していきます。肩書きには屈服しないタイプですので、この人の上司は権力で従わせるのではなく、愛情で主管しましょう。

・「管理型」

自分なりのマーケット価値観があります。つまり、人は何をすれば喜ぶのか？どんな商品やサービスを潜在的に欲しているのか？といったことをいつも頭で考えています。会社が休みで家族で旅行に行っても、またドライブや遊園地に行っても、頭の中はそういった市場の調査です。ですから、この人の意見は、それなりの積み重ねた努力や苦労や体験からきた生きた意見なのです。それを、上司が細かく、根拠をもっと具体的に示せとか、もっと数値で説明せよとかうるさくいうと、この人は無能な上司と判断し組織を飛び出していきます。肩書きには屈服しないタイプですので、この人の上司は権力で従わせるのではなく、愛情で主管しましょう。

・「好奇心型」

大変ユニークなアイデアと発想をするタイプです。色々に関心のあるものが次々に移り変わっていったって何事も散漫となりやすいのですが、少しは大目に見てあげましょう。最初からその散漫さを叱り、利益率がどうか、原価がどうか、開発コストがかかりすぎるとか、現実的でないとかということばかりを指示していると、才能がしぼんでしまいます。そんなことは上司が胸にしまっておくのです。何か夢中になれるテーマを選んであげてそれを最後まで責任をもってやらせましょう。やがてその中から、ビックビジネスが生まれます。とにかく、新しいビジネスのキッカケを見つけることが得意なタイプです。目の前の利益になれば良いといった命令はいけません。

リストラの仕方は？

・「人指向型」

同僚と仕事に夢中になってしまうと、全てを忘れて熱中するタイプです。競合他社と激烈に戦っている時なども、夢中で全てを忘れず。夢中になれるということは才能なので良いことです。しかし、熱中してしまうと、自分をコントロールすることができないので、時に会社に大変な損害を出すこともあります。こんな場合は、注意をしても効果がありませんし、ここまで追いこんだ上司に責任があります。逆に言えば、本人が夢中になれる仕事があれば、それをそのまま退職し独立することに迷いはないのですから、会社側にとっても最もリストラしやすいタイプと言えます。但し、退職金は少しばかり上のせすることを忘れないで下さい。独立するやいなや、事務所を開きたいタイプです。

・「心の開放型」

細かいことに気が回り、人が気がつかないことに鋭敏に気がつく能力があります。従って、組織の中ではどちらかという、その鋭敏さの能力のゆえに煙たがられる存在になりがちです。かといって、自分の才能を生かして独立して会社を設立し、事業家になろうとするタイプではありません。従って単にリストラの数合わせのためだけに、この人をリストラしようとするなら、会社のそういった不正なリストラのやり方などをインターネットで公開したり、あるいは裁判にしたりという経営陣が驚くような行動を平気でやります。ですから、この人の才能を認めてあげ、優れた外注先・職人として仕事を定期的に発注するという前提で、リストラするといった工夫が必要になります。

・「納得・支配型」

このタイプは計画的に行動するので、頭の中では常に先を考えています。会社がリストラを実行しようとする1年前から不穏な動きを既にキャッチしている可能性が大きい。そのため、会社の仕事に熱中する振りをしながら、実は転職や独立の準備を密かに進めている場合が多いのです。そういった用意周到な戦略性は、このタイプの得意とするところ。経営陣はこれを逆に使えば良いのです。つまりリストラがあるらしいといった噂を社内に流すのです。そうすれば、着々と会社を退社する準備を進めます。準備している間は、有給休暇をフルに使い、会社の仕事も独立・転職の準備として行いますが、それは見ない振りをすることです。そして準備ができた頃、リストラしてあげれば良いのです。

・「管理型」

このタイプは、言われたこと指示されたことは比較的そのまま従順に守る方です。つまり目上や上司からの指示には服従する能力があります。ですからこんなにも、会社の指示通りに、あるいは経営陣のために頑張ってきたのになぜ自分がリストラされないといけないんだ!と大変ショックを受けます。こういったタイプはリストラから逃れようと、あらゆる手段を使って組織に残りたがりますし、そういった根回しも得意です。実際理不尽なリストラをされても残る社員の40%はこのタイプです。経営陣は、このタイプをリストラするなら、事前に転職先や、出向先を用意してあげることです。組織に残っても良くありませんし、経営陣に恨みの遺書でも残して自殺でもされたら大変です。

・「好奇心型」

このタイプは、何にでも関心をもってしまい、幻想的というか頭の中では空想をするのが好きな能力です。それがうまくいけば、奇抜なアイデアとなって新製品を生み出すこともあるのですが、実利になるかどうかという計算がいつもどっか抜けています。すなわち、綿密な計画と利益計算をしてから、一人で独立して会社を立ち上げるといったタイプではありません。しかし資本金の援助、そして財務面での人材援助、販路の援助といったサポートがあれば、自分の好きなことに熱中したくてたまりません。もともと、熱中してしまうと、大変なパワーを発揮するタイプですので、この人が熱中できる分野で独立の支援などをしてあげると喜んで退職していくことでしょう。

独立の方法は？

・「人指向型」

このタイプは、もともと独立の意欲が強い人ですが、自分1人というよりも、仲間を作りながら、その仲間単位で独立するのが、良いのです。そういったグループを作れるのなら、業界や業種や職種は何でも良いのですが、明確な目標とライバルがいないと、力が出ないタイプです。をやれば、円儲かるという詐欺まがいの話に乗りやすいので注意が必要です。

・「心の開放型」

このタイプは、自分のこだわりのものが何かあるはずで、それは、技術であったり、広報であったり、営業であったり、工場の管理者であったりします。そのこだわりを徹底して活かし、世の中にアピールし、脚光を浴びていきたい欲望は強烈です。そういった意味で、広報やサービス業など華やかな業界であれば、独立してもうまくいくでしょう。間違っても、組織の管理職などを目指さないことです。専門職としての独立です。をやれば、円儲かるという詐欺まがいの話には乗りません。

・「納得・支配型」

このタイプは、基本的に時代の先を読み、市場のニーズを予想するのが得意です。しかし、独立して、危険を冒してまでもやっていって良いかどうかは微妙なところ。ダイナミックな行動力は不得意で、こつこつと積み上げていくのが得意ですから、今の会社で頑張れるだけ頑張るのが良いのです。どうしても独立した方が、社会に貢献できると判断した場合は、独立しても大きな失敗はありません。今までのキャリアが生かせる分野であれば、間違いがないでしょう。

・「管理型」

このタイプは、自分の部下がいて、その組織をうまく活用して能力を発揮できるタイプです。ですから、独立、開業といっても、1人だけでやってもうまくいきません。自分の信頼できる部下や上司と一緒に独立して初めてうまくいきます。そういった組織単位での独立ができるのであれば、分野は問いません。しかし、思い切った行動が得意ではないので、最後の最後まで独立は思いとどまり、今の会社でなんとか自分のやりたいことを実現できないのかを考えるべきです。

・「好奇心型」

このタイプは、感覚的、感情的なタイプですので、独立したいと言っても、そのアイデアは希望に満ち溢れているかもしれませんが、具体的な計画や戦略には欠けることが多いのです。ですから、フリーの作家やライター、塾の講師、

お寺の住職といった、時間に束縛されないような分野であればうまくいくかもしれませんが、自分から営業をしかけていかないと仕事が取れないような分野では、独立は最後まで控えることです。今の会社から安定した仕事を、まわしてもらえようというやり方の独立が可能であれば、うまくいくでしょう。

出世の方法は？

・「人指向型」

このタイプは人に頼らずに1人で、市場をマーケットし、戦略を練っていくということが不得意です。ですから、会議を多く持ちたがる傾向があり、それが決断力不足となってしまう、出世できないのです。ですから、戦略的に考えて行動し、こ一番という時に大胆な決断をすることができる人とパートナーを組むことが開運の秘訣です。目標と戦略が決定されたあとは、あなたの持ち前のパワーの見せ所です。

・「心の開放型」

このタイプは細かい部分に気がつき、それを指摘するのが得意です。ですから部下から見れば、うるさい上司となります。そして、上司から見ると、自分の弱点をつく鋭い奴とみなされます。ですから、人間関係は、あまりうまくいかず、日本型の管理職では出世が難しいのです。実力本意の外資系か、専門職なら出世します。または、人間関係の得意な友人を持つことが成功の秘訣です。

・「納得・支配型」

このタイプは、基本的に市場を読む能力があり、それがやや自信となって、会社組織や仲間の方向性を変えていきたいという欲望があります。ですから、出世欲というよりも、自分の才能と読みを全面に出して、すこしづつリードしていこうとする傾向があります。コツコツとやって目立たないうちはまだ良いのですが、やり過ぎると、疎ましく思われることがあり、出世できない傾向があります。あまり、自分の読みを先行させないで、組織の和を重要視する姿勢が成功の秘訣です。

・「管理型」

このタイプは、組織をコントロールすることが他人よりも上手ですので、普通はある程度出世はするはずですが、但しそれには、自分より職位が上の上司の庇護の下でという条件がありますので、上司との人間関係が悪いと本来自分もっている、組織をコントロールする能力が生かされないことがあります。また、少々コツコツとやり過ぎるという面もありますので、時には、強引にやることも良いで

しょう。上司も人間ですから、能力のありなしで、判断しないで、人間的な付き合いをするのが成功の秘訣です。

・「好奇心型」

このタイプは、感覚的、感情的、そして学問好きなタイプですので、ピンと来る才能はあります。しかし、それが利益になるかどうか、市場に受け入れられるかどうかという判断は得意ではありません。どちらかというと、学術的な立場からの思考が得意で、実利的な思考は得意ではないのに、思い込みでやってしまうと、周囲からホラ見ろ!といった非難が出ることも多く、人事評価でマイナスになります。ですから、市場調査がうまい、戦略的思考ができる友人を仲間にもつと良いでしょう。

性情診断

ここでは、四柱推命の十干から、性情と対応の仕方などを診断する理論について説明します。四柱推命でいう、日柱の甲乙丙丁戊己庚辛壬癸という10個の干は、その人の性情を意味します。本ソフトでは、この四柱推命用語を次のように分かりやすく命名しなおしています。

・大樹 プライド型



本質が大樹の人は、天に向かう大樹の如く人よりもプライドが高く、人よりも勝っていることが快感と感じる性格です。そして、正直で曲がったことが嫌いです。逆に言えば、智謀知略といったことが要求される職種は性格的にあいません。規則や規律を重んじるので、会社などでは堅苦しさを同僚に与えることもあります。つまり、この人がいるだけでなんとなく堅苦しく冷たい感じがするものですから、ルールがないベンチャー企業などにはあいません。短所は、少々横柄で人に命令するのが得意で、気が短く、実力もないのに虚栄をはることです。プロ野球の松井秀樹選手、政治家では中曽根元総理がこのプライド型の代表例です。

・草花 慎重型



本質が草花の人は、風が吹けばゆらゆらと揺れ動くように、青信号でも、左見て右見てまた左見て渡る慎重な性格です。他人に気を使う神経質な面があります。優しく温和で心に害を持たないので人には安心感を与える特徴があります。つまり、自分から他人に対し強烈な影響を与えることはありません。何かを思いついても、すぐには絶対行動せず、時が熟すまでじっと待つ性格です。どちらかというところ、他人や競合他社と戦って勝ちぬいていかなければならないような職場環境では精神的に参ってしまいます。経営的にも、仕事内容的にも安定した職場の方が性格にはあっています。自分に自信がない場合は、それが災いして他人から影響されやすいという短所があります。政治家では竹下元総理がこの慎重型の代表例です。

・太陽 華美型



本質が太陽の人は、地球を公平に照らす太陽の如く、腹に一物がなく、ズルクやることができません。従ってズルク立ちまわれないので、トラブルを起こし非難をあびることもあるのです。他人から何を言われても心には響かず、命令されるのを嫌いどちらかと言えば自己が中心に世界が動くという面があります。会社や社会に対し自分の存在と価値をアピールしたくてたまらないので、広報や企画、人前に出れるといった日の当たる場所が性格にはあっています。太陽は全ての万物に光りを注ぐように、面倒見は良く、自分のペースに周囲を巻き込んでしまうのですが、結果的に周囲が迷惑することもあります。自己が中心になりすぎて、周りの迷惑や心情が分からないワンマンという短所があります。

・灯火 丁寧型



本質が丁の人は燃える火の如く、情熱的で風流で知的な考え方をします。火というのは、真っ暗闇の中の一本の口ウソウでも大変にありがたいものです。善悪に対する感性が鋭く、利益が出れば何でも良いといった方針には耐えられない性格です。従って、利益至上主義の会社はどんな大企業であっても合いません。むしろ、社会のためにというしっかりした基本方針をもっている創業者のいる会社の方が例え待遇が少々悪くても性格的にはあうでしょう。基本的には楽道家で、何があっても極端には落ち込まない性格が人から好かれる理由です。また、あまり短所とは言えませんが、どちらかというと受動的なので誘われたら断るのが苦手です。接待や宴会、飲み会に出ないといけないような職種はやめた方が良いでしょう。スポーツでは高橋尚子マラソン選手、政治家では海部元総理がこの丁寧型の代表例です。

・山岳 要領型



本質が山岳の人は何と言っても荒々しい山岳の如くタフで逆境に強く、少々のことでは根をあげない性格です。また要領は比較的良く、環境にあわせて自分を順応させていくため、上司や幹部から信頼性を勝ち取ることができます。その信頼性の内容も、即断即決といった行動の敏捷さで実績を上げたものではなく、一度決定したことは、最後まで辛抱強くやりぬく頑固さの実績ある信頼です。ですから、組織間の調整役なども上手ですし、どんな職種であっても対応できる性格です。反面、あまり環境の変化がない職種や、10年も同じ作業を繰り返しやるような職種ではだんだんと我慢できなくなって新天地を求める傾向です。欠点は、要領良くやろうと考えすぎて、強情になりやすい傾向があります。プロ野球の工藤公

康投手がこの要領型の代表例です。

・田園 愛情・感情型



本質が田園の人は、何を植えても良く育つ土壌のように、愛情豊かで人から好かれる性格です。人間的には優しく柔軟で強い正義感を持ち、母なる大地のようなタイプです。この人がいるだけで周囲がなごやかになり、会社には欠かせない存在です。ですから経営者は、こういったタイプの人を各組織に1人は配置して場を明るくする必要があります。しかしこの人に重たいノルマや実績を課すと感情的になって手段を選ばずにやろうとしますのでかえって逆効果になることを知るべきです。この人は1人孤独に仕事をするのは嫌がります。なるべく人と接する機会の多い職種、例えば ルートセールス、開発なら企画、顧客サービスなどが良いでしょう。事業家では盛田ソニー元会長など人から好かれる愛情感情型の代表例です。

・鉄 暴走・感覚型



本質が鉄の人は、ピンと来たらガムシャラにやる性格です。相手の迷惑などを深く考える前に、やり過ぎてしまうため人間関係では摩擦が発生しやすいのです。赤信号でも車が来なければ平気で渡る豪気な個性の反面、美しい芸術・絵画・自然などを愛する長所があります。ですからこの人のピンときたものをガムシャラにやれる職種が良いでしょう。生ぬるい環境ではかえって満足できない性格です。また今までの人生でピンとくるものがなければ、まだそういったものに出会っ

てないわけですので、出会いを求めて色々職種を変えることも良いことです。欠点としては、行動が粗野で計算高く強情という傾向があります。プロ野球の江夏豊元投手、政治家では金丸元副総理がこの暴走・感覚型の代表例です。

・宝石 繊細型



本質が宝石の人は美しい宝石の如く、繊細で上品ですが、見た目以上に心が傷つきやすい性格です。そして、何かに関心をもってしまうと、「細かいこだわり」がどこまでもでてきて、こんなにもこだわらなくてもいいのにと周囲が驚く位です。また、先輩や友達そしてマスメディアなどの影響も意外と受けやすいのです。鋭く判断し状況に応じて、自分の立場を変えることができ、同僚と摩擦を起こすことを嫌います。ですから、繊細な神経が生かせる職種や、こだわりが生かせる料理職人、大工、デザイナーなどがあっています。大胆な発想や行動が要求される荒っぽい職種は向いていません。短所は、気が小さく神経質で疑い深い傾向があるということです。プロ野球のイチロー選手がこの繊細型の代表例です。

・河 戦略思考型



本質が河の人は大河の水の如く、流れる水のように石があれば避け、穴があればもぐり、湾曲では曲がるといった環境にあわせて自分の思考も変えていく計画的で戦略的な性格です。つまり、常に行動しながら頭の中では戦略を練って自分

を作り上げていきます。計画を100%練ってから、行動したいので規則や束縛を嫌い、本当の自由を求めてちょっとした冒険的な行動を好むのです。ですから、変化の激しいハイテク業界、金融業界といった職種にはあっています。変化のない職種は2、3年で飽きて放り出してしまおうでしょう。短所は、気が短くせっかちで、自分の考えをゴリ押しをして上司や幹部とトラブルを起こしたりすることです。ビジネス界ではビルゲイツがこの戦略思考型の代表例です。

・雨 頑固型



本質が雨の人は雨露のように、色々なことに対し面倒見が良く沈着冷静に行動する性格です。急激な変化を好まず、どんな事故や事件に対しても決して慌てることがありません。言いかえれば、転職や職種を頻繁に変えるといったことは好みません。奉仕の性格で、いつもにこやかな感じをうけますが、その背後では冷静な計算がいつもあります。短所は、冷静さが行き過ぎると冷淡な行動をとる傾向があるということです。また、あまり積極的に人と関わることが好きではないということでしょう。プロ野球の王貞治、斎藤雅樹投手、政治家では小淵元総理がこの頑固型の代表例です。

精神的弱点

・大樹 プライド型

人から命令されるのが何よりも嫌い。自分の実力があっても、なくても、とにかく命令されると「怒り」に似た感情が湧いてきます。ですから、実力のある部下から鋭い指摘をされるのも嫌いで、怒りを感じます。人にへりくだって、教を請う精神が足りません。自分より年下や役職の低い人間に対しても、丁寧な言葉使いをして、相手の意見を良く聞くことです。

・草花 慎重型

人から非難されたり、協調してやっていけないと、緊張し、萎縮して弱気になってしまいます。つまり、万難を排して前に進むという精神的な強さはありません。もともと、無理して強引に物事を推し進めるよりも、うまく人と協調しながら、和を保ちながら、つきあいを続け、その中で少しずつ自分の考えを主張していくようなやり方の方が向いています。

・太陽 華美型

社会から脚光をあびない立場に追いやられると、嫌がります。では、脚光をあびる立場になるとどうかといえば、自分の思っていることが顔に出るタイプですので、戦略的な対応が要求される場面ではトラブルが多発します。腹に一物をもつことができない精神です。もともと、うそが下手ですし、戦略的な思考も得意ではありませんので、そういったことが要求される環境には自分を置かないことです。

・灯火 丁寧型

穏やかで知的好奇心をもったやさしい感情をもっていますので、意外に取り越し苦労が多く、ここ一番という時に大胆な発想で前に進んでいくことができません。また、とにかく実利になれば良いという発想が苦手で、いつも自分の手がけている仕事は社会の役に立っているかどうかを考えているので、苦労が絶えません。実績と実利と結果だけを求められる競争社会ではつらいものがあります。が、そこで無理しないことです。あなたの良さを理解しない組織や上司とは、堂々と議論しましょう。

・山岳 要領型

要領よく、効率的にやることばかり考えているので、いつもも考えています。その結果、こだわらなくても良いことに、こだわってしまい、重要な本質を見逃してしまうことも多々あります。やらなくても良いような努力をしてみたり、不要な全集をつい買ってしまおうような、自分勝手なこだわりの精神です。もとも

と、長時間の思考は得意な方ですが、思考することよりも、まずは、行動してみて周囲の反応を見るといった姿勢の方がうまくいきます。

・田園 愛情・感情型

いつも楽しむこと、遊ぶこと、うれしいことはないか、ということばかり考えています。ですからあまり、規則を遵守したり、規律正しい生活ではありません。できれば、楽をしたい、仕事をしたくないという怠けの精神があります。放っておかれると、どこまでも遊んでしまうので、上司や家族にしっかりと管理される位がちょうど良いと思って、自ら進んで管理される環境を作っていくことです。

・鉄 暴走・感覚型

自分の感性と感覚で、周囲の動向には関係なく強引に行動してしまいます。人の意見を聞くことが不得意で、聞いていても、実は聞いているふりだけです。そのため、周囲から反発されて悲しみのストレスがたまりやすく、精神的な弱点にもなります。自分の感性を信じることは良いのですが、あまりそれを主張しない方が良いでしょう。

・宝石 繊細・忍耐型

真面目にこつこつとやるのですが、辛抱しなくても良いのに辛抱する傾向があります。ですから、必要以上に、悩み苦しみ、固執する傾向があり、それでストレスがたまりやすく、精神的な弱点にもなります。あまり、自分の内だけに、悩みや問題をかかえないで、気軽に上司や部下、同僚に悩みを話しましょう。あなたにとっては、大きな問題でも他人からみればささいなことが多いので、聞いてもらえるだけで心が開放されます。

・河 戦略思考型

いつも、先手先手を考えて行動しようとするあまりに、考えすぎてしまいます。その戦略性は、上司や部下にもなかなか理解されずに孤軍奮闘するものです。あまりにも、周囲が理解しないと、周囲は自分の価値を認めないレベルの低い連中だということにみなしていまいがちです。そうなると傲慢になってストレスがたまりやすく、精神的な弱点にもなります。いつも、先読みをするということは、恐怖心が深層心理にあるということですから、あまり1人で考えずに、何でも気軽に話し合える友人をもつことです。

・雨 頑固型

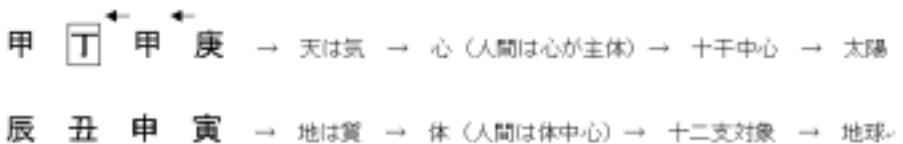
急激に会社の方針や生活環境が変化したり、ということに対して恐怖心が根底にあります。ですから、競争の厳しい社会で、日々緊張していなければならないような仕事をやるとストレスがたまり、精神的な弱点にもなります。あまり急激な変化のない保守的な仕事を、継続してやる方が精神的には楽です。

参考資料

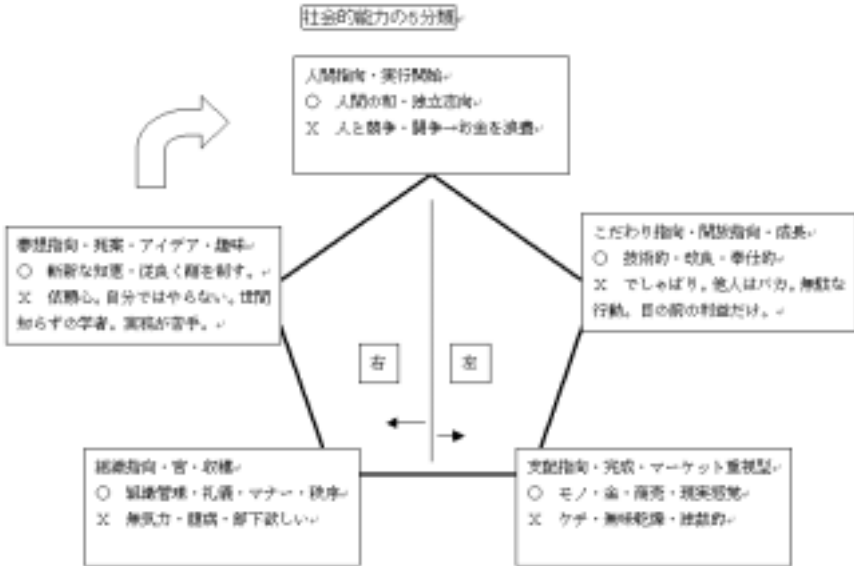
当社主催のセミナーから抜粋

時	日	月	年	
乙	癸	己	己	⇒ 十干は太陽
卯	丑	巳	卯	⇒ 十二支は地球
		↓	↓	
		職場能力	潜在能力（一生涯耳元で囁く声）	
		自発的努力	遺伝的	
		動作傾向	表面化しない	

4つの柱は宇宙の構成図？



天と地とは？



能力5分類

お問い合わせ

お問い合わせはE-mailでお願いします。E-mailへの送信は、本ソフトの主画面の右下にある お問い合わせ をクリックするとメール送信画面が表示されます。もちろん、お使いのPCにインターネット接続環境が設定されていなければなりません。

E-mailがお使いになれないお客様は、FAXでお願いします。担当者が常時電話に出れるとは限りませんので、E-mailかFAXでのお問い合わせが一番確実です。

E-mail support@fsoft.co.jp

FAX 089-966-6895 就職・転職・リストラ診断ソフト係



お問い合わせをクリック

お問い合わせの前に以下の項目は必ず確認して下さい。

動作異常の場合

- (1)C ドライブのHDDの空き容量が200M以上あるか？
 - (2)プリンタは接続されているか？
プリンタドライバーの導入がされてないと異常動作をします。
 - (3)メモリは32M以上か？(できれば64Mを推奨)
 - (4)画面の色数は 16ビットカラー以上になっているか？
16ビットカラーで色が異常の場合は、24ビットカラーか32ビットカラー(フルカラー)に変更してみてください。
 - (5)画面のサイズは 800X600ドット以上か？
- (4)と(5)はWindowsの<コントロールパネル>の<画面>から設定します。

内容のご質問の場合

内容に関する質問は、具体的にマニュアルのどこの説明が分からないといったように質問をして下さい。また、このマニュアルの基本が理解できていないと判断される場合は、セミナー受講をお勧めする場合がありますのでご容赦下さい。

編集 (有)フォーチュンソフト 書籍出版部
〒791-0311 愛媛県温泉郡川内町則之内甲2403 - 5
FAX 089-966-6895 TEL 089-966-6151

<http://www.fsoft.co.jp> support@fsoft.co.jp

姉妹商品

- ・ 新四柱推命プロ版 定価13,800円

運命学の帝王と言われるだけあって、非常に深い内容があります。このソフトでは、専門書以上の内容を400ページのマニュアルに説明してあります。プロ、専門家を目指すなら必須のソフトウェアです。

- ・ 新西洋占星学プロ版 定価12,800円

実占向きのホロスコープ診断ソフトウェア。あの名著である「占星学秘密教本」の著者である波木星龍先生の理論を採用しています。教科書通りの理論ではものたらない人向けです。

- ・ 風水・奇門遁甲プロ版 定価12,800円

中国では、風水地理学が正式名称ですが、日本の風水とはかなり異なります。この伝統的な中国の風水をソフト化しました。奇門遁甲ソフトは、方位を決定する最高の術です。また、家相盤ソフトと間取り図設計CADソフトもバンドルしています。

- ・ 新紫薇斗数推命プロ版 定価12,800円

四柱推命が表の運命学とすれば、これは裏の運命学です。人間の心がここまで解剖できるのかという位に切れ味があります。

- ・ 現代四柱推命(人生の羅針盤) 定価29,800円

自営業、経営者、ビジネスマン向けの四柱推命ソフトです。商談、交渉、与信管理といったビジネスの現場でお使い頂けるような内容になっています。古典的な理論を勉強する時間はないが、とにかく運命学を使って開運したいという方向向けです。

- ・ 易學プロ版 定価7,800円

易学は、運命学の基礎でありルーツです。この考え方は必ず身につける必要があります。周易、五行易、梅花心易をサポートし、株式売買などにもお使い頂けます。

- ・ 四柱推命の達人シリーズ 個性別子育て診断 定価9,800円

お子様の教育方針を決定するための四柱推命ソフトです。天賦能力をよく知って子供を育てると必ず才能が開花します。偏差値の高い、低いと、社会での成功、失敗は全く無関係です。子供の特性を、知って開花させた人が成功しているのはイチローの例を見ても明らかです。

・四柱推命の達人シリーズ 就職・転職・リストラ 定価9,800円

生まれながらに持っている、天賦の才能を診断し、あなたにあった職種や出世の仕方、成功の仕方を具体的にアドバイスします。

・四柱推命の達人シリーズ 結婚の神様 定価9,800円

四柱推命と紫薇斗数推命数と宿曜経の3つの占星術を総合的に使って、理想的な配偶者を探します。総合的な鑑定には、1つの占術だけでは不十分です。能力的性格、性情、人格、深層心理といったあらゆる観点からの診断が可能です。

鑑定依頼者の3大相談

結婚・恋愛相談

結婚の神様
を使用

仕事の問題

就職転職リストラ診断
を使用

子供と家庭の問題

個性別子育て診断
を使用

総合的に見る場合、

新四柱推命プロ版、新紫薇斗数推命プロ版、新西洋占星学プロ版
も、用途に合わせて使用します。

*商品の詳細は、<http://www.fsoft.co.jp> で参照できます。また、このサイトで通信販売もできます。